

BASILUS

MANUAL DE INSTRUÇÕES Kit Central de Alarme Inteligente



Modelo : BA-CNTLARM

ESPECIFICAÇÕES DO PRODUTO

Tensão de entrada: AC 100-240V 50Hz/60Hz
Consumo em Standby:<1W
Consumo em operação:<5W
Frequência do sinal: 433MHz
Wireless code: eV1527
Sistema Wi-Fi:1-14@2.4GHz, IEEE802.11b/g/n
Temperatura de operação:-10°C ~ 55°C
Umidade Relativa:<80%
Dimensão do produto:Ø79mmX30mm(apenas o corpo)
Compatibilidade: Android e iOS
Qtd de conexão com controles: 4
Qtd de conexão com outros dispositivos RF:50
Modelo: BA-CNTLARM
Garantia: 1 ano
Sensor de presença
Tensão de entrada: 2xPilhas AAA 1.5V
Controle RF
Número de controles: 2
Tensão de entrada:1xPilha CR2025 3V
Funções: 4
Sensor de abertura
Tensão de entrada: 1xPilha CR2450 3V

FECHADURA ELETRÔNICA BIOMÉTRICA

CONTEÚDO:

01 pc Central de alarme Inteligente
02 pc Parafusos C/ bucha de parede 6mm
01 pc Sensor de presença C/ suporte
02 pc Controle RF
01 pc Sensor de abertura C/fita dupla face
01 pc Manual

MODO DE USO DO DISPOSITIVO

Conecte o dispositivo á fonte de alimentação e verifique se o telefone está conectado á banda Wi-fi 2.4 GHz

BAIXAR O APLICATIVO

Pesquisar BASILUS na loja de aplicativos ou digitalize o Código QR abaixo para instalar o aplicativo

Se você está usando o aplicativo pela primeira vez clique no botão "Registrar" para criar a sua conta. Caso você tenha uma conta, clique no botão "Login"



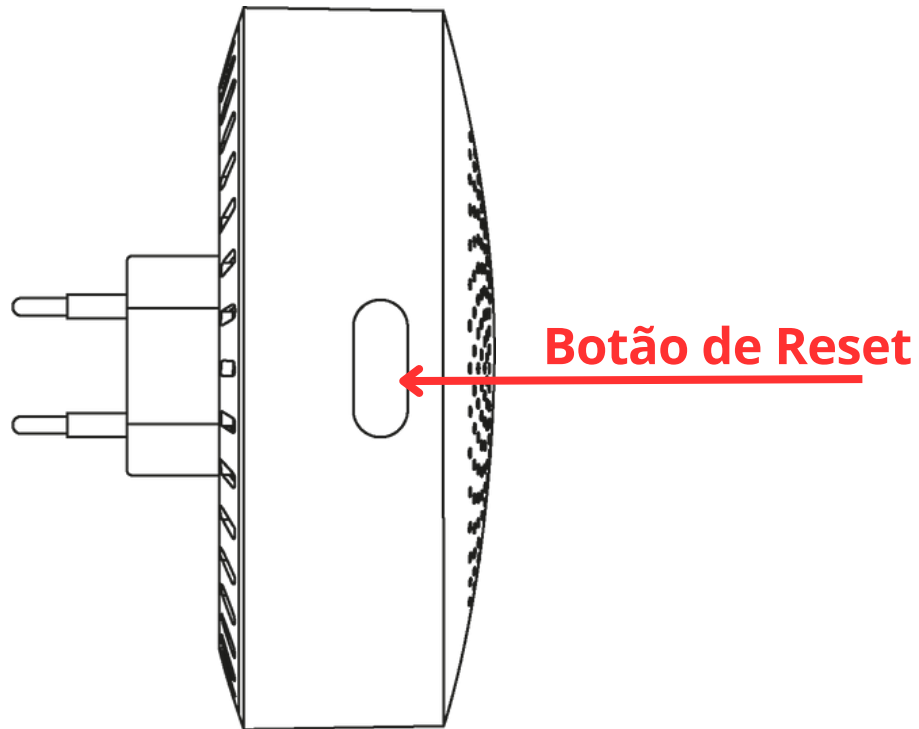
Precauções de uso

- Não deixe ao alcance de crianças por conter partes pequenas;
- Evite expor o dispositivo a temperaturas extremas, como calor excessivo ou frio intenso.
- Não mergulhe o dispositivo em água ou exponha-o a líquidos.
- Ao substituir as pilhas dos dispositivos, certifique-se de utilizar 2x pilhas AAA para o Sensor de Presença, 1xPilha CR2450 3V para o Sensor de Abertura e 1xPilha CR2025 3V para o controle RF.
- Não desmonte ou tente reparar o dispositivo por conta própria. Em caso de problemas, entre em contato com o suporte técnico.
- Evite obstruir o sensor com objetos ou materiais que possam interferir na detecção de movimento.
- Caso não pretenda utilizar o dispositivo por um período prolongado, remova as pilhas para evitar danos causados por vazamentos ou corrosão.
- Mantenha o dispositivo afastado de fontes de interferência eletromagnética, como equipamentos elétricos potentes ou dispositivos sem fio.
- Antes de realizar qualquer limpeza no dispositivo, desligue-o e remova as pilhas. Utilize um pano macio e seco para limpar a superfície externa.

INSTALAÇÃO NO APLICATIVO

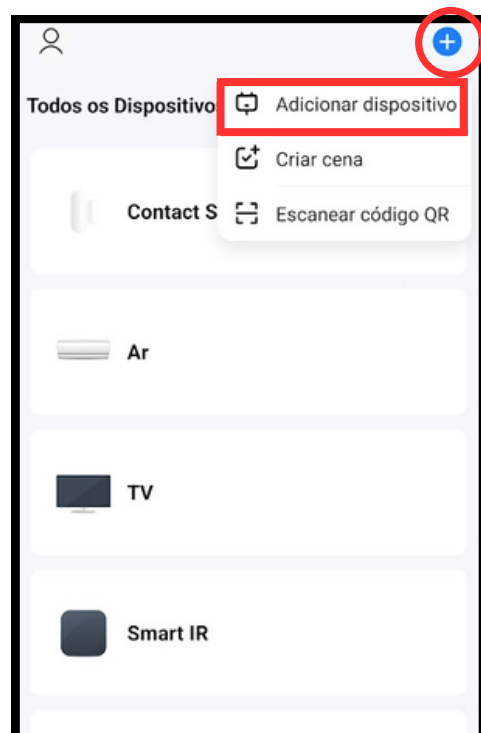
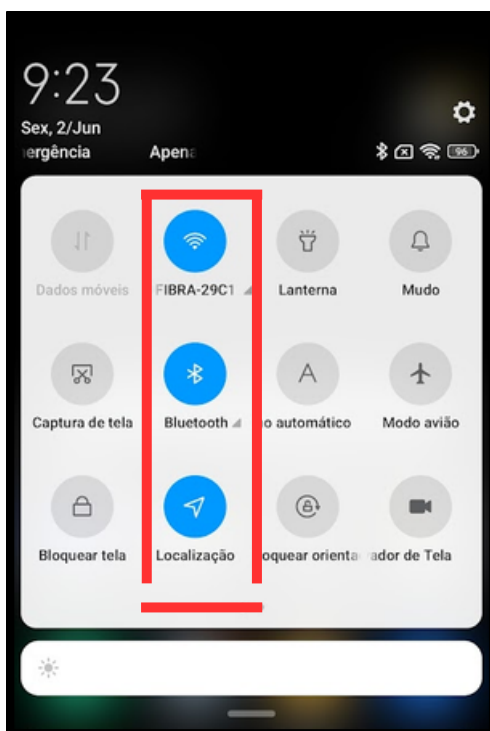
MODO DE RESET

Após plugar a Central de alarme na energia, pressione o botão de reset que se encontra na sua lateral por 5 segundos e aguarde a Luz de Led começar a Piscar Rapidamente.

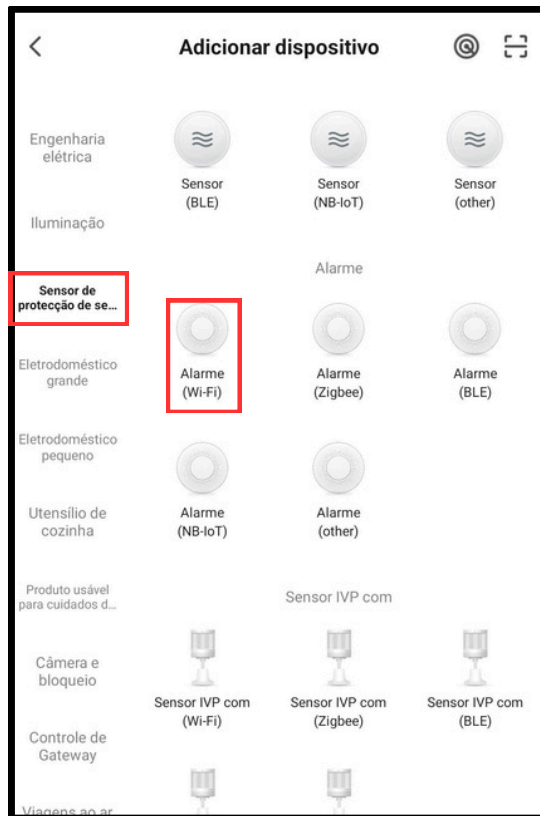


MODO DE INSTALAÇÃO

- Verifique se o seu celular está conectado na **Rede 2.4GHz**
- Ative o **Bluetooth** e o **GPS** na barra de configurações
- Abra o aplicativo BASILUS > clique no botão de "+" > Adicionar dispositivo



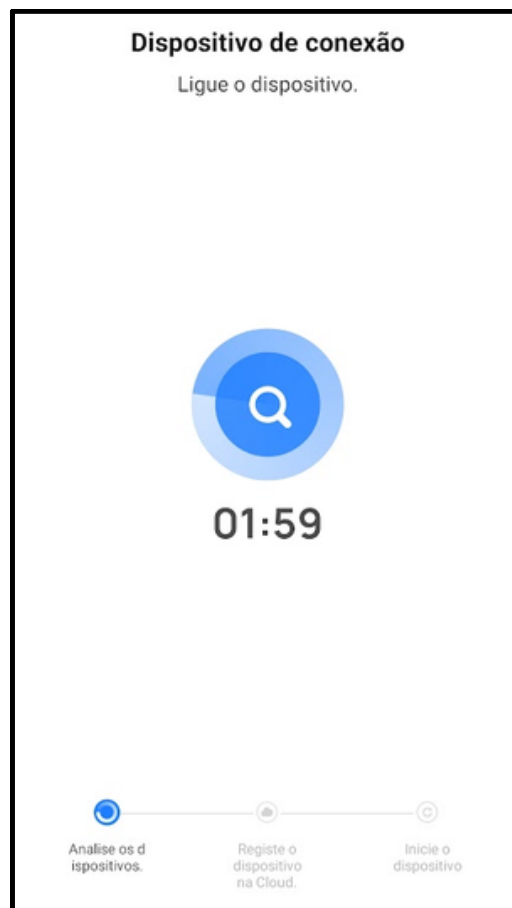
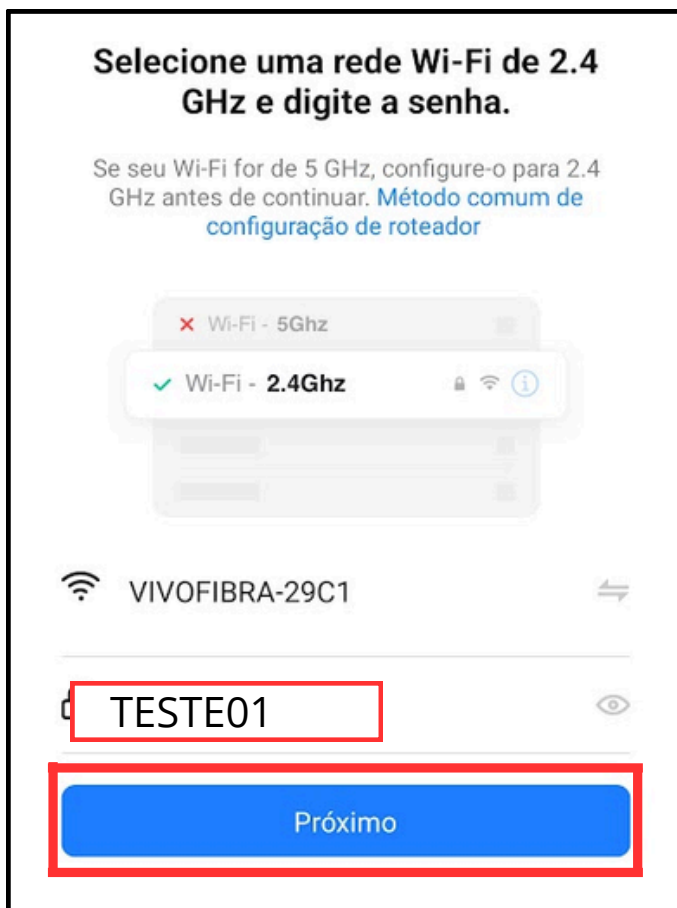
- Clique na opção "Sensor de Proteção" > "**Alarme (Wi-Fi)**"



- Confirme se o dispositivo está piscando (Se não estiver, basta seguir o passo a passo da pág 3)
- Confirme se a Luz Indicadora está Piscando Rapidamente e Selecione a opção "**Pisca Rápido**"



- Verifique se a rede Wi-Fi que o seu celular está conectado é a **2.4Ghz** (Se a rede for 5G não dá certo!)
- Clique em "Próximo" > O aplicativo vai começar a procurar o dispositivo
- É importante manter o **GPS** ativado para encontrar automaticamente a sua rede wi-fi



ERROS NA INSTALAÇÃO

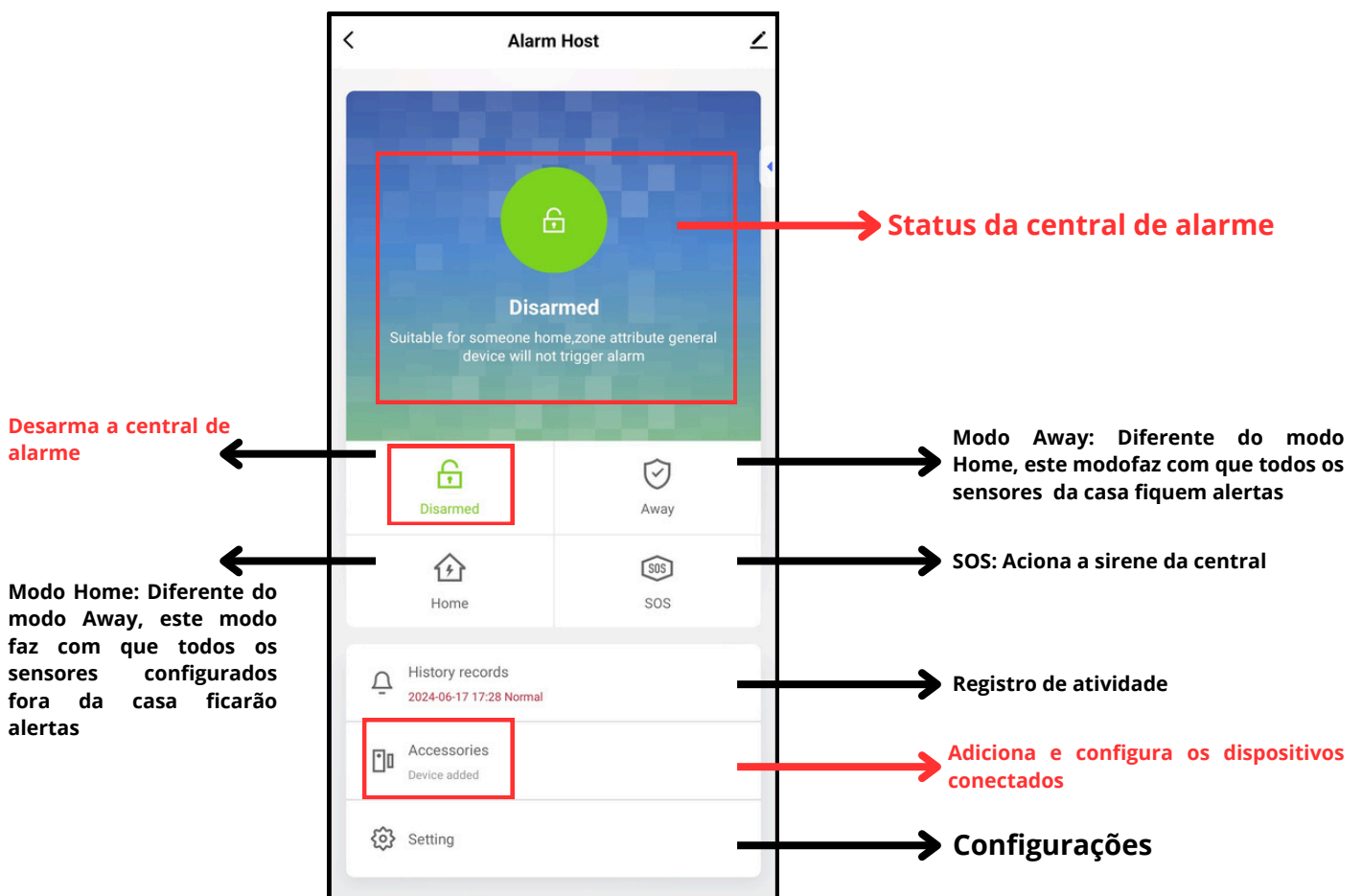
- Verifique se a rede wi-fi utilizada é a **2.4Ghz**
- Vá o mais **próximo** possível do roteador
- Verifique se a senha do wi-fi foi digitada corretamente
- Confirme se o produto está em **modo de pareamento** (piscando)
- Verifique se o **Bluetooth** e o **GPS** estão ativos
- Verifique se o seu modem está em "**IP dinâmico**"
- Certifique-se que a Tomada Inteligente esteja plugada em uma tomada funcional
- Certifique-se que a Tomada Inteligente esteja ligada

ADICIONAR NOVO DISPOSITIVO

Para adicionar um novo dispositivo, certifique-se se este é compatível com a central de alarme. A central de alarme adiciona e se conecta apenas com dispositivos e sensores de comunicação por Radiofrequência. (Botão de emergência, sensor de movimento, sensor de fumaça, sensor de abertura etc..)

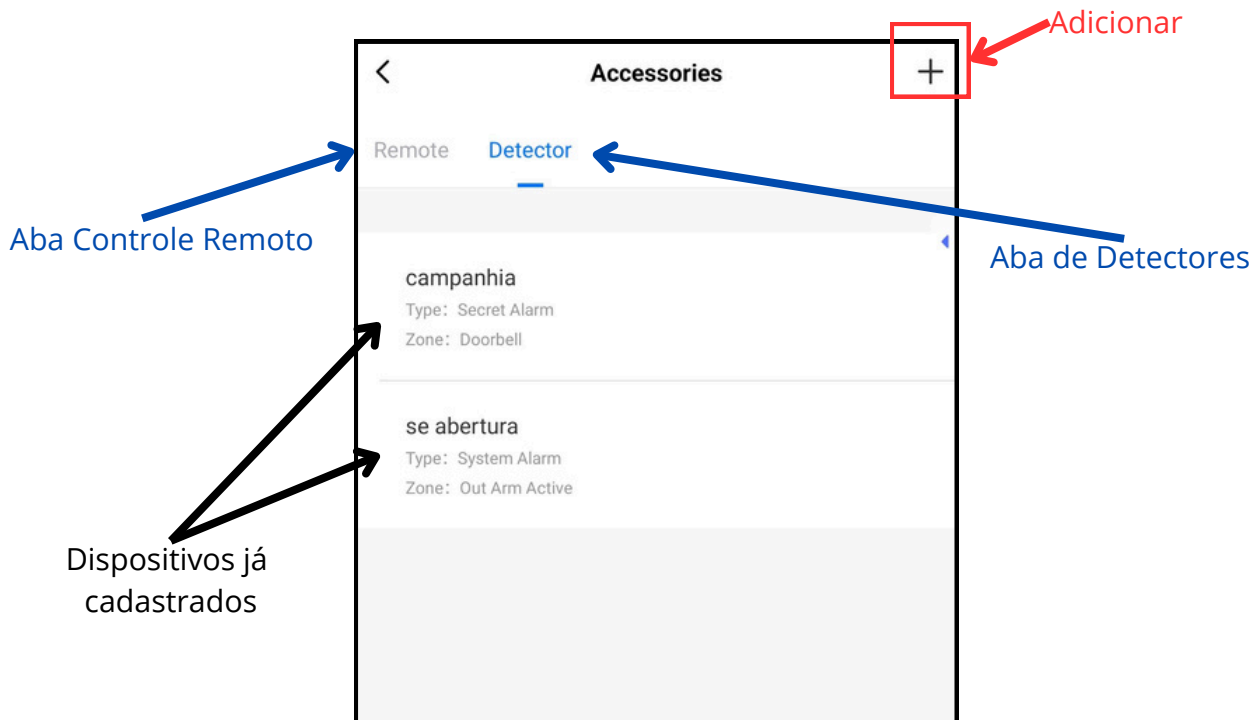
Passo 1

Para poder adicionar um novo sensor ou dispositivo, a central de alarme **deve estar desarmada**, após desarmada, selecione a opção **"Accessories"**, como na figura abaixo:



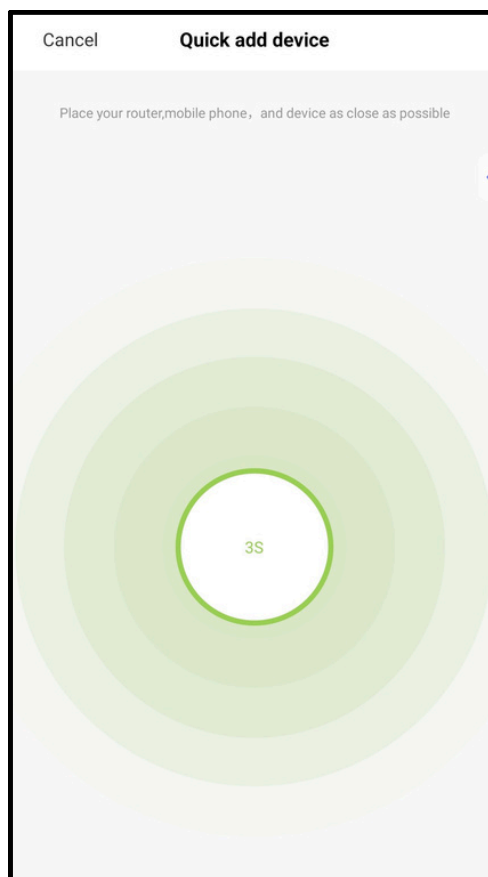
Passo 2

Para poder adicionar um novo Detector ou um controle remoto, basta selecionar a Aba correta e selecionar o "+":



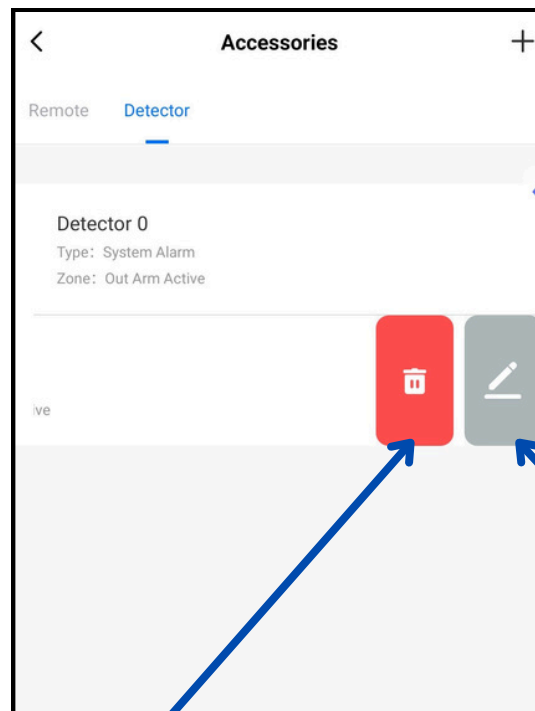
Passo 3

Após seguir o procedimento, o app direcionará para a tela de conexão, basta ligar seu Detector. Se for controle Remoto basta conferir se está ligado e pressionar um botão:



Passo 4

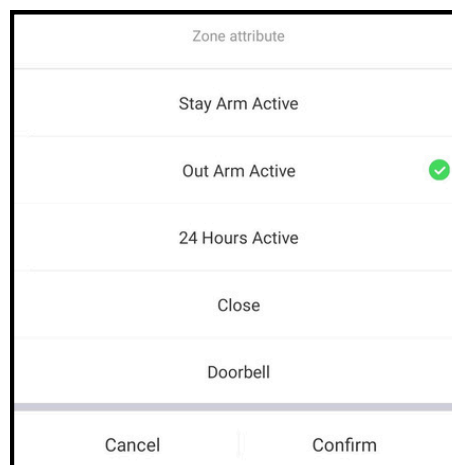
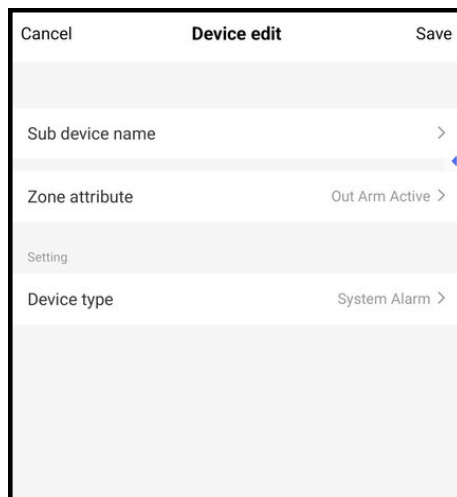
Após adicionar seu dispositivo, você poderá editá-lo ou excluí-lo. Para realizar essa ação basta estar no menu de **"Accessories"** e arrastar o dispositivo desejado **para a esquerda** e selecionar a opção, conforme aparece na figura abaixo:



Excluir Detector

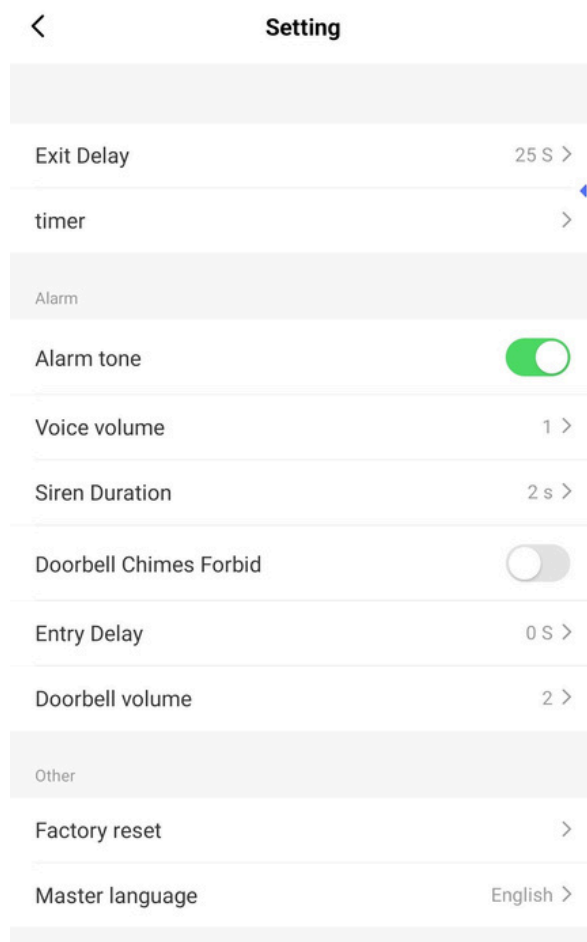
Editar Detector

CONFIGURANDO O NOVO DISPOSITIVO



- Zone Attribute: Os dispositivos de detecção do seu sistema foram atribuídos a várias "zonas".
 1. **Stay arm Active:** Para dispositivos Armados dentro da casa.
 2. **Out arm Active:** Para dispositivos Armados fora da casa.
 3. **24 Hours Active:** Dispositivos configurados para permanecerem sempre ativos mesmo se a central estiver desarmada
 4. **Close:** O dispositivo ficará inativo.
 5. **Doorbell:** modo campanha.

CONFIGURAÇÕES DA CENTRAL

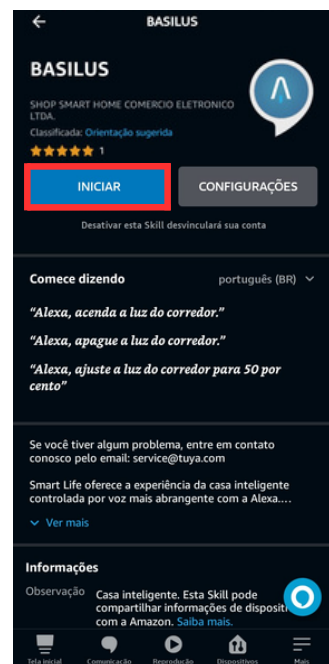
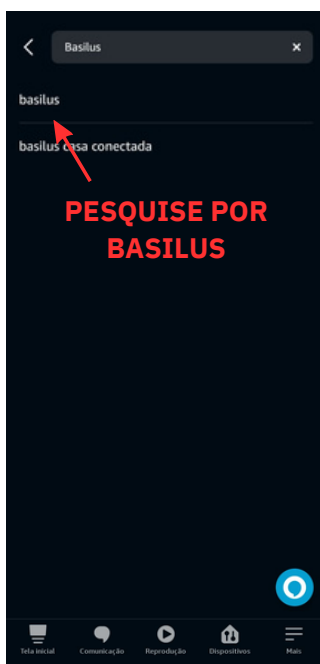
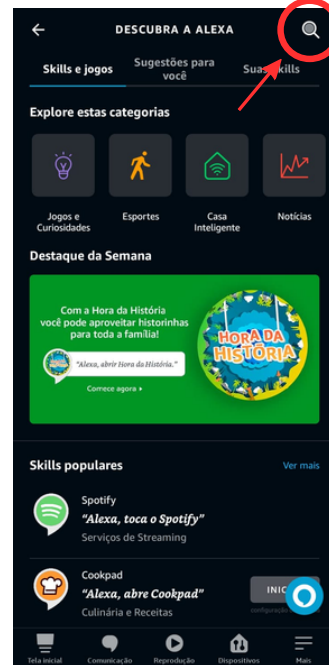
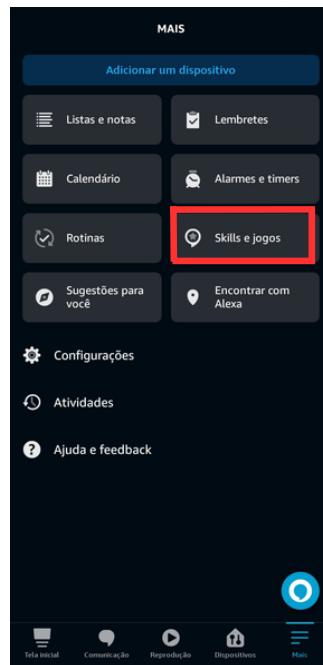
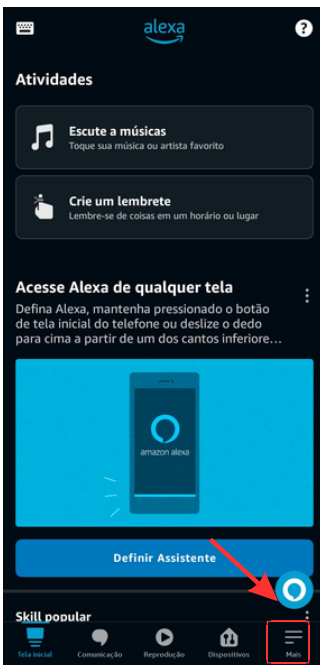


Configurações (Setting) principais

- **Exit Delay:** O "Exit Delay" é o tempo configurado no sistema de alarme que permite que você saia das instalações após armar o sistema, sem que o alarme seja acionado imediatamente.
- **Timer:** Adiciona uma agenda para regular os horários de funcionamento da central de alarme.
- **Alarm Tone:** Ativa/Desativa o alarme principal
- **Doorbell Chimes Forbid:** Ativa/Desativa a função do toque da campainha
- **Entry Delay:** É o tempo configurado no sistema de alarme que permite que você entre nas instalações e desarme o sistema antes que o alarme seja acionado.

VINCULANDO COM A ALEXA

- Entre no App Amazon Alexa, certifique-se de ter pelo menos um dispositivo Alexa controlado por voz instalado como Echo, Echo Dot etc.
- Vá ao canto inferior direito e clique em **"Mais"**
- Selecione a opção **"Skills e jogos"**
- No canto superior direito Clique na **Lupa**
- Digite e pesquise pela Skill **BASILUS**
- Selecione a opção **BASILUS**
- Clique em **"Iniciar"** para se vincular na Skill
- Selecione a sua Alexa e prontinho!
- Peça para a Alexa Procurar dispositivos e após 45 segundos ela mostrará todos os dispositivos encontrados



Precisa de ajuda?
Fale conosco via WhatsApp!
☎ (19) 98845-4351

**VINCULANDO COM
A AMAZON ALEXA**





08206-21-11765

“Este equipamento não tem direito à proteção contra interferência prejudicial e não pode causar interferência em sistemas devidamente autorizados”

“Este produto está Homologado pela ANATEL, de acordo com os procedimentos regulamentados pela Resolução nº 715/2019 e atende aos requisitos técnicos aplicados.”

**Para mais informações sobre ANATEL, consulte o site:
www.anatel.gov.br**